

# **Stavební úpravy a změna užívání části 2NP objektu Městské knihovny č.p. 173, Smetanova ul. Česká Třebová**

Zodpovědný projektant:	Ing. Ivana Smolová, číslo autorizace 0600207	Podpis:	
Vypracoval:	Ing. arch. Lucie Kubínková, Za Lávkou 392, 560 02 Česká Třebová, IČO: 87495945, tel.: 602 390 885	Číslo zakázky:	03_21
Stavebník:	Město Česká Třebová, Staré nám. 78, Česká Třebová, 560 02	Měřítko:	
Stavba:	Stavební úpravy a změna užívání části 2NP Městská knihovna - Česká Třebová	Datum:	02/2021
Místo stavby:	Smetanova 173, Česká Třebová, ppč. 655/2 k.ú. Česká Třebová	Stupeň:	DOS
Název výkresu:	Dokumentace pro ohlášení stavby	Číslo výkresu:	

## Obsah:

- A) Průvodní zpráva
- B) Souhrnná technická zpráva
- C) Situace stavby

### C\_1 Koordinační situace

## D) Dokumentace objektů

- 1.1. Architektonické a stavebně technické řešení
- 1.2. Stavebně konstrukční řešení
- 1.3. Požárně bezpečnostní řešení
- 1.4. Technika prostředí stavby
  - a) Zařízení pro vytápění staveb
  - b) Zařízení pro ochlazování staveb-není součástí PD
  - c) Zařízení vzduchotechniky-není součástí PD
  - d) Zařízení pro měření a regulaci-není součástí PD
  - e) Zařízení zdravotní techniky-není součástí PD
  - f) Plynová zařízení-není součástí PD
  - g) Zařízení silnoproudé elektro-není součástí PD
  - h) Zařízení slaboproudé elektro-není součástí PD

## E) Dokladová část

Zodpovědný projektant:	Ing. Ivana Smolová, číslo autorizace 0600207	Podpis:	
Vypracoval:	Ing. arch. Lucie Kubínková, Za Lávkou 392, 560 02 Česká Třebová, IČO: 87495945, tel.: 602 390 885	Číslo zakázky:	03_21
Stavebník:	Město Česká Třebová, Staré nám. 78, Česká Třebová, 560 02	Měřítko:	
Stavba:	Stavební úpravy a změna užívání části ZNP Městská knihovna - Česká Třebová	Datum:	02/2021
Místo stavby:	Smetanova 173, Česká Třebová, ppč. 655/2 k.ú. Česká Třebová	Stupeň:	DOS
Název výkresu:	Obsah	Číslo výkresu:	

## A) Průvodní zpráva

Zodpovědný projektant:	Ing. Ivana Smolová, číslo autorizace 0600207	Podpis:	
Vypracoval:	Ing. arch. Lucie Kubínková, Za Lávkou 392, 560 02 Česká Třebová, IČO: 87495945, tel.: 602 390 885	Číslo zakázky:	03_21
Stavebník:	Město Česká Třebová, Staré nám. 78, Česká Třebová, 560 02	Měřítko:	
Stavba:	Stavební úpravy a změna užívaní části 2NP Městská knihovna - Česká Třebová	Datum:	02/2021
Místo stavby:	Smetanova 173, Česká Třebová, ppč. 655/2 k.ú. Česká Třebová	Stupeň:	DOS
Název výkresu:	Průvodní zpráva	Číslo výkresu:	A

## **A. Průvodní zpráva**

### **A.1 Identifikační údaje**

#### **A1.1 Údaje o stavbě**

- a) Název stavby : Stavební úpravy a změna užívání části 2NP – Městská knihovna Česká Třebová
- b) Místo stavby : Smetanova 173, Česká Třebová, ppč. 655/2 k.ú. Česká Třebová
- c) Charakter stavby : Změna užívání a stavební úpravy

**A1.2 Údaje o stavebníkovi** Město Česká Třebová  
Staré náměstí 78  
560 02 Česká Třebová

#### **A1.3 Údaje o zpracovateli projektové dokumentace**

- a) Architekt : Ing. arch. Lucie Kubínková,  
Za Lávkou 392  
Česká Třebová 560 02  
IČO: 87495945, tel.: 602 390 885
- b) Zodp. projektant : Ing. Ivana Smolová, ČKAIT - 0600207  
Na Křibě 85  
560 02 Česká Třebová
- c) Projektanti jednotlivých částí dokumentace:

### **A.2 Členění stavby na objekty a technická a technologická zařízení**

**SO 01- Stavební úpravy ( vybourání nových okenních otvorů JZ fasáda) + změna užívání stávajících prostor ve 2NP objektu**

### **A.3 Seznam vstupních podkladů**

Původní požární zpráva, projekt stávající – scan viz. odbor výstavby



## **B) Souhrnná technická zpráva**

Zodpovědný projektant:	Ing. Ivana Smolová, číslo autorizace 0600207	Podpis:	
Vypracoval:	Ing. arch. Lucie Kubínková, Za Lávkou 392, 560 02 Česká Třebová, IČO: 87495945, tel.: 602 390 885	Číslo zakázky:	03_21
Stavebník:	Město Česká Třebová, Staré nám. 78, Česká Třebová, 560 02	Měřítko:	
Stavba:	Stavební úpravy a změna užívaní části 2NP Městská knihovna - Česká Třebová	Datum:	02/2021
Místo stavby:	Smetanova 173, Česká Třebová, ppč. 655/2 k.ú. Česká Třebová	Stupeň:	DOS
Název výkresu:	Souhrnná technická zpráva	Číslo výkresu:	B

## **B . Souhrnná technická zpráva**

### **B.1 Popis území stavby**

a) charakteristika území a stavebního pozemku, zastavěné území a nezastavěné území, soulad navrhované stavby s charakterem území, dosavadní využití a zastavěnost území,

Městská knihovna se nachází v centru města, v blízkosti hlavní silnice směr Ústí nad Orlicí či Svitavy. Městská knihovna se nachází ve stávajícím objektu, který je ve vlastnictví města Česká Třebová. V okolí se nachází obytná zástavba a veškerá občanská vybavenost.

b) údaje o souladu stavby s územně plánovací dokumentací, s cíli a úkoly územního plánování, včetně informace o vydané územně plánovací dokumentaci,

Území, na kterém se nachází objekt je určen územním plánem jako plocha smíšená obytná – městská.

c) informace o vydaných rozhodnutích o povolení výjimky z obecných požadavků na využívání území,

Není řešeno

d) informace o tom, zda a v jakých částech dokumentace jsou zohledněny podmínky závazných stanovisek dotčených orgánů,

e) výčet a závěry provedených průzkumů a rozborů - geologický průzkum, hydrogeologický průzkum, stavebně historický průzkum apod.,

Jedná se o stávající objekt

f) ochrana území podle jiných právních předpisů<sup>1)</sup>,

Pozemek se nenachází na chráněném území a není známo, že by na něm žil nějak jinak chráněný živočišný druh.

g) poloha vzhledem k záplavovému území, poddolovanému území apod.,

Pozemek se nenachází v záplavovém území.

h) vliv stavby na okolní stavby a pozemky, ochrana okolí, vliv stavby na odtokové poměry v území,

Jedná se o drobné stavební úpravy( vybourání nových okenních otvorů v nenosné obvodové stěně na hranici pozemku, tudíž bude vznikat nový požárně nebezpečný prostor, který bude zasahovat na sousední pozemek. 3 nová okna budou mít protipožární odolnost – FIXNÍ okna EW 30 DP1, tudíž požárně nebezpečný prostor nezasahuje na sousední stavbu.

Odtokové poměry zůstávají stejné.

i) požadavky na asanace, demolice, kácení dřevin,

Jedná se o stávající objekt. Na pozemku se nenachází žádné dřeviny určené pro kácení. Nenachází se zde ani stavby určené k demolici.

j) požadavky na maximální dočasné a trvalé zábory zemědělského půdního fondu nebo pozemků určených k plnění funkce lesa,

Není předmětem řešení.

k) územně technické podmínky - zejména možnost napojení na stávající dopravní a technickou infrastrukturu, možnost bezbariérového přístupu k navrhované stavbě,

Přístup k objektu je stávající z městského pozemku ppč. 254/7, který slouží i jako parkoviště.

Objekt je napojen na stávající vodovodní řád stávající přípojkou.

Elektro přípojka je stávající.

Objekt je napojen na stávající splaškovou a dešťovou kanalizaci města.

Přeložky podzemních a nadzemních inženýrských sítí se nepředpokládají.

Přístup k objektu je bezbariérový, objekt je však bezbariérový pouze v 1NP.

l) věcné a časové vazby stavby, podmiňující, vyvolané, související investice,

Dvoupodlažní, nepodsklepený objekt slouží k provozování knihovnických služeb v části objektu / druhá část 1NP slouží jako prostor k pronajímání – v současné době zde sídlí banka). Po stavebních úpravách v 2NP se část skladových prostor změní v zaměstnanecké prostory, kanceláře.

Termín zahájení : 07 / 2025  
Termín dokončení : 07 / 2024  
Celkové náklady : 837 000,- Kč

m) seznam pozemků podle katastru nemovitostí, na kterých se provádí stavební úpravy:

ppč. 655/2 k.ú. Česká Třebová

n) seznam pozemků podle katastru nemovitostí, na kterých vznikne ochranné nebo bezpečnostní pásmo.

Ochranné pásmo nevznikne.

## **B.2 Celkový popis stavby**

### B.2.1 Základní charakteristika stavby a jejího užívání

a) Jedná se o změnu užívání části 2NP stávajícího objektu a stavební úpravy

b) řešená část 2NP bude dále sloužit jako zázemí pro zaměstnance knihovny, jedná se o změnu užívání řešení části na kanceláře a sklad.

c) Jedná se o SO 01- Stavební úpravy (vybourání nových okenních otvorů JZ fasáda) + změna užívání stávajících prostor ve 2NP objektu

d) informace o vydaných rozhodnutích o povolení výjimky z technických požadavků na stavby a technických požadavků zabezpečujících bezbariérové užívání stavby.

Stávající objekt se nachází již na hranici pozemku a zastavěná plocha zůstane stávající, tudíž není potřeba výjimku řešit.

e) informace o tom, zda a v jakých částech dokumentace jsou zohledněny podmínky závazných stanovisek dotčených orgánů.

f) ochrana stavby podle jiných právních předpisů<sup>1)</sup>,

g) navrhované parametry stavby - zastavěná plocha, obestavěný prostor, užitná plocha a předpokládané kapacity provozu a výroby, počet funkčních jednotek a jejich velikosti, apod.,

Stávající dvoupodlažní, nepodsklepený objekt slouží pro provozování knihovny.

Zast. Plocha objektu stávající + nová	: 361,0 m <sup>2</sup>
Stávající plocha skladů v řešené části	: 83,44 m <sup>2</sup>
Nová plocha skladů v řešené části	: 54,04 m <sup>2</sup>
Nová plocha kanceláří	: 29,40 m <sup>2</sup>

h) základní bilance stavby - potřeby a spotřeby médií a hmot, hospodaření s dešťovou vodou, celkové produkované množství a druhy odpadů a emisí apod.,

Dešťová voda je napojena na stávající dešťovou kanalizaci města.

### **Likvidace odpadu**

Odpad bude v etapě stavební výroby shromažďován případně tříděn a ukládán do nádob umístěných na pozemku vlastníka objektu a likvidován v souladu s platnou legislativou. V etapě užívání objektů je domovní odpad shromažďován v uzavřených nádobách k tomu určených - likvidace technickými službami.

Změnou užívání částí objektu a stavebními úpravami nedojde k ohrožení ani k poškození životního prostředí. Lze však předpokládat vznik odpadů při výstavbě.

Přesnou specifikaci konkrétních druhů a množství jednotlivých druhů odpadů z vlastního procesu výstavby lze upřesnit až v prováděcích projektech, kdy budou známy dodavatelé a budou specifikována i množství použitých materiálů. Součástí smlouvy mezi investorem a hlavním dodavatelem stavby bude i podmínka, že hlavní dodavatel stavby je zodpovědný za správné nakládání s odpady vznikajícími v průběhu výstavby (včetně odpadů vznikajících činnostmi subdodavatelů na stavbě), včetně jejich následného využití nebo odstranění a investor vytvoří na staveništi potřebné podmínky pro třídění a shromažďování jednotlivých druhů odpadů. Hlavní dodavatel bude mít za povinnost nakládat s jednotlivými odpady, které jejich činností vzniknou, v souladu se zákonem č. 185/2001 Sb., o odpadech a souvisejícími vyhláškami a předpisy, především s vyhláškou č. 383/2001 Sb. o podrobnostech nakládání s odpady, vyhláškou č. 38/2016 (katalog odpadů). Při realizaci stavby budou produkovány především druhy odpadů uvedené v následující tabulce. Množství odpadů z výstavby je pouze orientační, v této fázi projektování to nelze přesně specifikovat. Skutečné množství odpadů vznikajících během výstavby vyplyne z evidence odpadů při jejich likvidaci. Vést evidenci odpadů je povinnost původce odpadů (stavební firmy/investor).

Odpady budou tříděny dle druhu do označených nádob a budou se předávat k využití, recyklaci či zneškodnění oprávněné osobě. Systém shromažďování, sběru, přepravy, třídění, využívání a odstraňování odpadů stanoví místní vyhláška.

#### i) základní předpoklady výstavby - časové údaje o realizaci stavby, členění na etapy.

Termín zahájení : 07 / 2025

Termín dokončení : 07 / 2024

Stavba bude zhotovena dodavatelskou firmou.

#### j) orientační náklady stavby.

Celkové náklady : 837 000,- Kč

### B.2.2 Celkové urbanistické a architektonické řešení

#### a) urbanismus - územní regulace, kompozice prostorového řešení,

Území, ve kterém se nachází objekt, je v centru města Česká Třebová. Jedná se o zástavbu smíšenou městskou a obytnou. Změna užívání se nedotkne veřejné části knihovny, ale pouze části provozní. Část skladových prostor v 2NP se změní v kanceláře zaměstnanců knihovny.

#### b) architektonické řešení - kompozice tvarového řešení, materiálové a barevné řešení.

Jedná se o dvoupodlažní nepodsklepený stávající objekt s plochou střechou. Objekt se nachází na pozemku p.p.č. 655/2 k.ú. Česká Třebová.

Jedná se o změnu užívání části 2NP. Ze dvou menších skladů na knihy vzniknou dvě kanceláře pro 6 zaměstnanců. Z toho důvodu je nutné vybudovat nová okna v severovýchodní stěně budovy. Jedná se o 6 oken šíře 1000mm a výšky 1750mm. Nová okna budou i ve skladu č.m. 1,03. Rozestup mezi okny bude 500mm. Každá kancelář bude mít dvě okna, která budou sloužit jako zdroj denního osvětlení a také přirozená ventilace. Bourání ve fasádní stěně bude docházet po zabudování nosného překladu nad okny. Místnosti budou opatřeny novou elektroinstalací a vysprávkami omítek. Dále budou omítky opatřeny výmalbou. Místnosti budou plnit požadavky na dostatečné osvětlení prostorů při kancelářské práci a díky otvíravým oknům budou prostory dostatečně větrány.

Hmotová řešení: stávající – nemění se

Materiál a výraz stavby:

Po vybourání a instalaci oken plastových tm. Hnědých, budou ostění oken vyspraveny a opatřeny fasádní omítkou v barvě stávající omítky. Jinak se prostory výrazně měnit nebudou.

B.2.3 Dispoziční, technologické a provozní řešení

Dispoziční řešení zůstává stejné. Skladové prostory se změní v kanceláře. Z toho důvodu budou na jihozápadní straně budovy vybudována nová okna v celkovém počtu 6ks. Z toho budou 3 fixní EW 30 DP1.

Projektové kapacity:

Zast. Plocha objektu stávající + nová	: 361,0 m2
Stávající plocha skladů v řešené části	: 83,44 m2
Nová plocha skladů v řešené části	: 54,04 m2
Nová plocha kanceláří	: 29,40 m2

B.2.4 Bezbariérové užívání stavby

Zásady řešení přístupnosti a užívání stavby osobami se sníženou schopností pohybu nebo orientace včetně údajů o podmínkách pro výkon práce osob se zdravotním postižením.

Budova knihovny je bezbariérově přístupná. Přístup do 2NP, kde budou provedeny změny, je však bariérový

B.2.5 Bezpečnost při užívání stavby

Vzhledem k odpovědnosti stavebníka, zhotovitele stavby a budoucích uživatelů, uvádíme relevantní odkazy na řešení této problematiky:

**Orgány dozoru nad BOZP**

Zákon č. 124/2000 Sb., kterým se mění zákon č. 174/1968 Sb., o státním odborném dozoru nad bezpečností práce, ve znění pozdějších předpisů,  
Zákon č. 251/2005 Sb., o inspekci práce,  
Zákon č. 253/2005 Sb., kterým se mění některé zákony v souvislosti s přijetím zákona o inspekci práce.

**Poskytování a používání osobních ochranných pracovních pomůcek**

ZP § 104,

NV č. 495/2001 Sb. kterým se stanoví rozsah a bližší podmínky poskytování osobních ochranných pracovních prostředků, mycích, čisticích a dezinfekčních prostředků, zásady přidělování.

**Pracovní úrazy**

ZP § 105,

NV č. 201/2010 Sb. způsob evidence, hlášení a zasílání záznamu o úrazu,  
Nemoci z povolání, NV č. 290/1995 Sb., Nemoci z povolání – platí vyhláška č. 104/2012, kterou se stanoví postup při uznávání nemocí z povolání a vydává seznam zdravotnických zařízení, která tyto nemoci uznávají.

Poskytování první pomoci - § 133/1h ZP; prostředky první pomoci, ohlašovací povinnost.

**Rozsah potřebné zdravotní péče a podmínky jejího poskytování**

Závodní preventivní péče – zákon č. 372/2011 Zákon o zdravotních službách a podmínkách jejich poskytování (zákon o zdravotních službách

V ZP se lékařskými prohlídkami ve vztahu k práci – a tedy závodní preventivní péče dotýkají se ustanovení příslušných paragrafů i např. vyhláška č. 145/1988 Sb., o Úmluvě o závodních zdravotních službách (č. 161).

### **Kategorizace rizik**

Zákon č. 258/2000 Sb., o ochraně veřejného zdraví a o změně některých souvisejících zákonů;  
Vyhláška č. 432/2003 Sb., kterou se stanoví podmínky pro zařazování prací do kategorií, limitní hodnoty ukazatelů biologických expozičních testů, podmínky odběru biologického materiálu pro provádění biologických expozičních testů a náležitosti hlášení prací s azbestem a biologickými činiteli;

NV č. 272/2011 Sb., kterým se mění nařízení vlády č. 272/2011 Sb., o ochraně zdraví před nepříznivými účinky hluku a vibrací;

Zákon č. 274/2003 Sb., kterým se mění některé zákony na úseku ochrany veřejného zdraví.

### **Základní požadavky na pracoviště a provozní prostory**

Vyhláška ČÚBP č. 48/1982 Sb., bezpečnost práce a technických zařízení;

NV č. 176/2008 Sb., kterým se stanoví technické požadavky na strojní zařízení;

NV č. 378/2001 Sb., kterým se stanoví bližší požadavky na bezpečný provoz a používání strojů, technických zařízení, přístrojů a nářadí;

NV č. 101/2005 Sb., o podrobnějších požadavcích na pracoviště a pracovní prostředí;

Zákon č. 309/2006 Sb., kterým se upravují další požadavky bezpečnosti a ochrany zdraví při práci v pracovně právních vztazích a o zajištění bezpečnosti a ochrany zdraví při činnosti nebo poskytování služeb mimo pracovněprávní vztahy.

### **Vyhrazená technická zařízení**

Jsou zařízení se zvýšenou mírou ohrožení zdraví a bezpečnosti osob a majetku, která podléhají doзору podle tohoto zákona.

Vyhláška č. 73/2010 Sb., kterou se určují vyhrazená elektrická zařízení a stanoví některé podmínky k zajištění jejich bezpečnosti (vyhláška ČÚBP a ČBÚ č. 50/78 o odborné způsobilosti v elektrotechnice, ve znění vyhlášky č. 98/1982 Sb.).

### **Podmínky ochrany zdraví zaměstnanců při práci**

NV č. 178/2001 Sb., kterým se stanoví podmínky ochrany zdraví zaměstnanců při práci (vláda nařizuje podle § 101, § 102 a § 103 Zákoníku práce).

### **Výchozí a související předpisy**

Povinnosti zajišťování požární ochrany podle zákona č. 237/2000 Sb., kterým se mění zákon č. 133/1985 Sb., o požární ochraně (úplné znění zákona č. 91/1995), ve znění pozdějších předpisů,

- prováděcí vyhláška č. 246/2001 Sb., vyhláška o požární prevenci,
- vyhláška MV č. 87/2000 Sb., kterou se stanoví podmínky požární bezpečnosti při svařování a nahřívání živců v tavných nádobách.
- 
- 

#### B.2.6 Základní technický popis staveb

##### **Pozemní objekty**

#### **SO 01- Stavební úpravy ( vybourání nových okenních otvorů JZ fasáda) + změna užívání stávajících prostor ve 2NP objektu**

#### B.2.7 Základní popis technických a technologických zařízení

##### Zásady řešení zařízení, potřeby a spotřeby rozhodujících médií.

Objekt je vytápěn stávajícím plynovým kotlem a radiátory pod okny. V nových prostorách kanceláří budou pod okny instalovány nové radiátory.

#### B.2.8 Zásady požárně bezpečnostního řešení

Požárně bezpečnostní řešení je zpracováno v rozsahu nezbytně nutném pro územní a stavební řízení, při respektování vyhlášky MV ČR č. 246/2001 Sb., vyhlášky č. 23/2008 Sb. a platných norem ČSN požární bezpečnosti staveb, zejména ČSN 73 0833, 73 0804, 73 0802, 73 0873 a norem a předpisů souvisejících.

Pro stavbu jako celek je zpracováno požárně bezpečnostní řešení, které podrobně řeší všechny následně uvedené problematické okruhy.

- a) Zachování nosnosti a stability konstrukce po určitou dobu.
- b) Omezení rozvoje a šíření ohně a kouře ve stavbě.
- c) Omezení šíření požáru na sousední stavbu.
- d) Umožnění evakuace osob a zvířat.
- e) Umožnění bezpečného zásahu jednotek požární ochrany a zařízení pro hašení požárů.

## B.2.9 Úspora energie a tepelná ochrana stávající

### **Stanovení celkové energetické spotřeby stavby.**

Jedná se o stávající objekt a nedošlo k zateplení.

## B.2.10 Hygienické požadavky na stavby, požadavky na pracovní a komunální prostředí Zásady řešení parametrů stavby - větrání, vytápění, osvětlení, zásobování vodou, odpadů apod., a dále zásady řešení vlivu stavby na okolí - vibrace, hluk, prašnost apod.

Základním požadavkem stavbu a její stavební řešení z hlediska ochrany obyvatelstva je minimalizace následujících vlivů stavby, a to jak v etapě výstavby, tak ve fázi provozu:

### ■ **znečištění ovzduší**

### ■ **hluk**

### ■ **znečištění vody**

### ■ **znečištění půdy**



#### **a.1) znečištění ovzduší**

Objekt je vytápěn plynovým kotlem, tudíž nebude velká zátěž na znečištění ovzduší.

#### **a.2) hluk**

##### **Ochrana proti hluku v průběhu výstavby**

Rozsah stavebních prací není významný.

#### **a.3) znečištění vody**

Vlastní etapa výstavby nepředstavuje riziko ohrožení kvality podzemních vod.

#### **a.4) znečištění půdy**

Vlastní etapa výstavby nepředstavuje riziko znečištění půdy.

## B.2.11 Zásady ochrany stavby před negativními účinky vnějšího prostředí

Stavba bude zhotovena podle harmonogramu, který bude ovlivněn povětrnostními vlivy, srážkami a teplotami okolního prostředí tak, aby nedošlo k znehodnocení stavby v průběhu výstavby.

a) ochrana před pronikáním radonu z podloží,  
Projekt neřeší.

b) ochrana před bludnými proudy,  
Projekt neřeší

c) ochrana před technickou seizmicitou,  
Projekt neřeší

d) ochrana před hlukem,

e) protipovodňová opatření,  
Pozemek se nenachází v záplavovém území.

f) ochrana před ostatními účinky - vlivem poddolování, výskytem metanu apod.

Nejsou známy informace o tom, že by byl pozemek poddolován nebo s větším výskytem metanu.

### **B.3 Připojení na technickou infrastrukturu**

a) napojovací místa technické infrastruktury, přeložky,

Přístup k objektu je stávající z městského pozemku ppč. 254/7, který slouží i jako parkoviště.

Objekt je napojen na stávající vodovodní řád stávající přípojkou.

Elektro přípojka je stávající.

Objekt je napojen na stávající splaškovou a dešťovou kanalizaci města.

Přeložky podzemních a nadzemních inženýrských sítí se nepředpokládají.

Přístup k objektu je bezbariérový, objekt je bezbariérový pouze v 1NP.

b) připojovací rozměry, výkonové kapacity a délky.

Stávající přípojky

### **B.4 Dopravní řešení**

a) popis dopravního řešení včetně bezbariérových opatření pro přístupnost a užívání stavby osobami se sníženou schopností pohybu nebo orientace,

Pozemek s veřejnou budovou je součástí parkoviště, kde je možné zaparkovat vozidla.

b) napojení území na stávající dopravní infrastrukturu,

Řešené území je dobře dopravně napojené na komunikaci 1.třídy stávající asfaltovou komunikací.

c) doprava v klidu.

Doprava v klidu je řešena stávajícím parkovacím stáním před objektem.

### **B.5 Řešení vegetace a souvisejících terénních úprav**

Projekt neřeší.

### **B.6 Popis vlivů stavby na životní prostředí a jeho ochrana**

a) vliv na životní prostředí - ovzduší, hluk, voda, odpady a půda,

Užívání a provoz stavby nebude mít žádný negativní vliv na životní prostředí. Odpadní vody jsou svedeny do stávající kanalizace města.

b) vliv na přírodu a krajinu - ochrana dřevin, ochrana památných stromů, ochrana rostlin a živočichů, zachování ekologických funkcí a vazeb v krajině apod.,

Na pozemku se nenachází žádná chráněná dřevina, rostlina ani živočich

c) vliv na soustavu chráněných území Natura 2000,

Projekt neřeší

d) způsob zohlednění podmínek závazného stanoviska posouzení vlivu záměru na životní prostředí, je-li podkladem,

Projekt neřeší

e) v případě záměrů spadajících do režimu zákona o integrované prevenci základní parametry způsobu naplnění závěrů o nejlepších dostupných technikách nebo integrované povolení, bylo-li vydáno,

f) navrhovaná ochranná a bezpečnostní pásma, rozsah omezení a podmínky ochrany podle jiných právních předpisů.

Samotnou stavbou nedojde ke vzniku ochranných bezpečnostních pásem.

V případě, že je dokumentace podkladem pro územní řízení s posouzením vlivů na životní prostředí, neuvádí se informace k bodům a), b), d) a e), neboť jsou součástí dokumentace vlivů záměru na životní prostředí.

### **B.7 Ochrana obyvatelstva**

Splnění základních požadavků z hlediska plnění úkolů ochrany obyvatelstva.



Vlastní stavba nemá žádný podstatný vliv na zhoršení kvality životního prostředí.

### **Likvidace odpadu**

Je stávající – skladování odpadu v popelnicovém boxu a ten je pravidelně odvážen odbornou firmou na skládku odpadů.

### **B.8 Zásady organizace výstavby**

a) napojení staveniště na stávající dopravní a technickou infrastrukturu,

Staveniště a prostor stavby bude pouze na pozemku stavebníka. Prostor se nenachází v památkové zóně. Pozemek je rovinatý.

b) ochrana okolí staveniště a požadavky na související asanace, demolice, kácení dřevin,

Nebude nutné nic demolovat nebo kácet. Na pozemku se nenachází žádné dřeviny ani stavby.

c) maximální dočasné a trvalé zábory pro staveniště,

Vše bude probíhat na pozemku investora

d) požadavky na bezbariérové obchozí trasy,

žádné

e) bilance zemních prací, požadavky na přísun nebo deponie zemin.

Projekt neřeší.

### **B.9 Celkové vodohospodářské řešení**

Na pozemku investora se nenachází žádné vodní dílo.

V České Třebové 03/2022

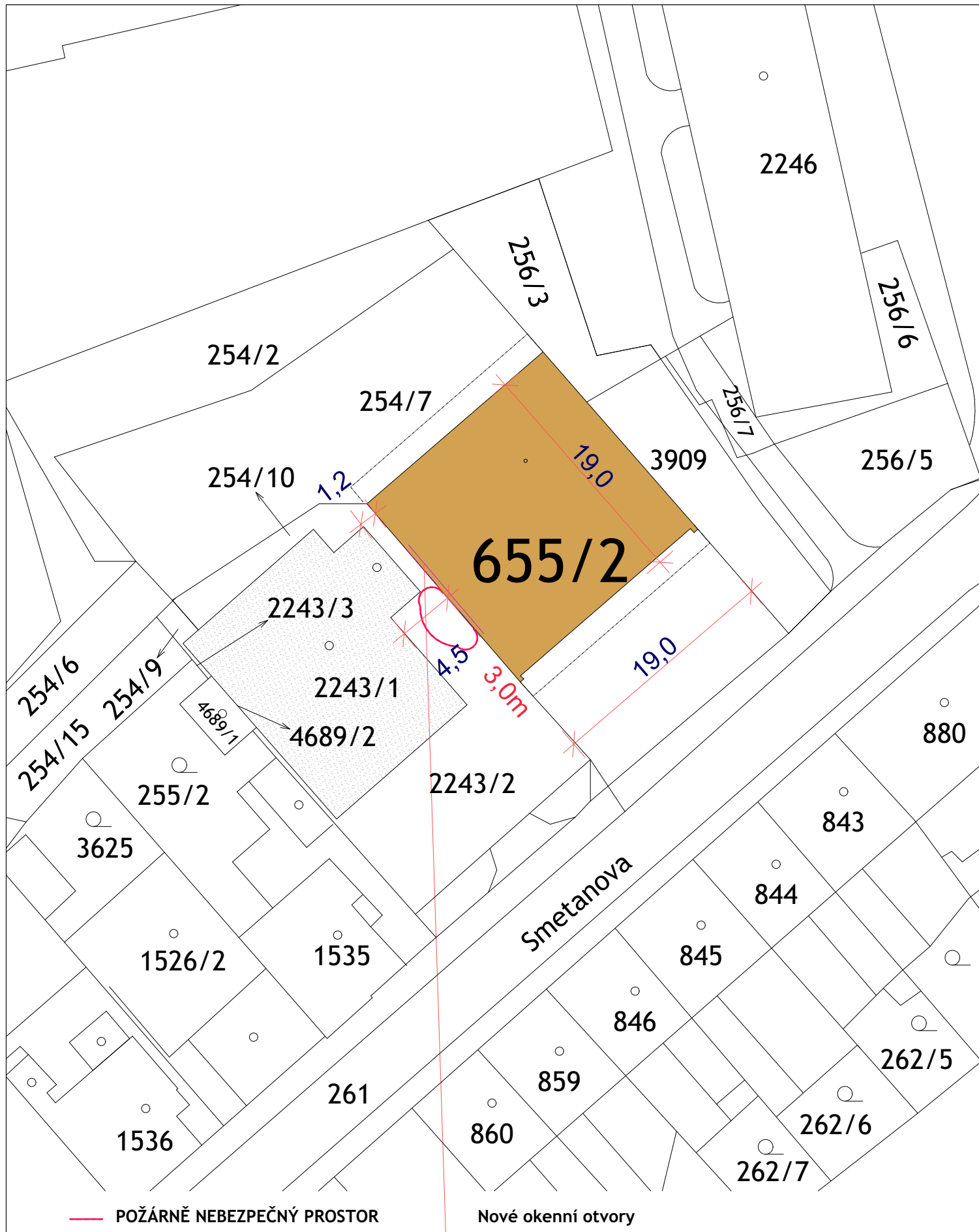
Ing. Ivana Smolová

Ing. arch. Lucie Kubínková

## **C) Situace stavby**

C\_1 Koordinační situace\_1:500

Zodpovědný projektant:	Ing. Ivana Smolová, číslo autorizace 0600207	Podpis:	
Vypracoval:	Ing. arch. Lucie Kubínková, Za Lávkou 392, 560 02 Česká Třebová, IČO: 87495945, tel.: 602 390 885	Číslo zakázky:	03_21
Stavebník:	Město Česká Třebová, Staré nám. 78, Česká Třebová, 560 02	Měřítko:	
Stavba:	Stavební úpravy a změna užívaní části 2NP Městská knihovna - Česká Třebová	Datum:	02/2021
Místo stavby:	Smetanova 173, Česká Třebová, ppč. 655/2 k.ú. Česká Třebová	Stupeň:	DOS
Název výkresu:	Situace stavby	Číslo výkresu:	C



Zodpovědný projektant:	Ing. Ivana Smolová, číslo autorizace 0600207	Podpis:	
Vypracoval:	Ing. arch. Lucie Kubínková, Za Lávkou 392, 560 02 Česká Třebová, IČO: 87495945, tel.: 602 390 885	Číslo zakázky:	03_21
Stavebník:	Město Česká Třebová, Staré nám. 78, Česká Třebová, 560 02	Měřítko:	
Stavba:	Stavební úpravy a změna užívaní části ZNP Městská knihovna - Česká Třebová	Datum:	03/2022
Místo stavby:	Smetanova 173, Česká Třebová, ppč. 655/2 k.ú. Česká Třebová	Stupeň:	DOS
Název výkresu:	Situace stavby	Číslo výkresu:	C_01

## **D) Dokumentace objektů**

### **1.1. Architektonické a stavebně technické řešení**

- 1.1\_01 Technická zpráva
- 1.1\_02 Fotodokumentace
- 1.1\_03 Půdorys 1NP - stávající
- 1.1\_04a Půdorys 2NP - stávající
- 1.1\_04b Půdorys 2NP - nový
- 1.1\_05 Řez A - nový
- 1.1\_06 Pohled východní
- 1.1\_07 Pohled jižní
- 1.1\_08 Pohled západní
- 1.1\_09 Pohled severní

### **1.2. Stavebně konstrukční řešení**

Zodpovědný projektant:	Ing. Ivana Smolová, číslo autorizace 0600207	Podpis:	
Vypracoval:	Ing. arch. Lucie Kubínková, Za Lávkou 392, 560 02 Česká Třebová, IČO: 87495945, tel.: 602 390 885	Číslo zakázky:	03_21
Stavebník:	Město Česká Třebová, Staré nám. 78, Česká Třebová, 560 02	Měřítko:	
Stavba:	Stavební úpravy a změna užívaní části 2NP Městská knihovna - Česká Třebová	Datum:	02/2021
Místo stavby:	Smetanova 173, Česká Třebová, ppč. 655/2 k.ú. Česká Třebová	Stupeň:	DOS
Název výkresu:	Dokumentace objektů	Číslo výkresu:	D

## **D. Dokumentace stavby**

### **1.1 Pozemní objekty**

#### **1.1.1. Technická zpráva**

a) Objekt slouží pro provozování městské knihovny  
b) Jedná se o dvoupodlažní nepodsklepený stávající objekt s plochou střechou. Objekt se nachází na pozemku p.p.č. 655/2 k.ú. Česká Třebová.  
Jedná se o změnu užívání části 2NP, která sloužila jako sklady knih. Ze dvou menších skladů vzniknou dvě kanceláře pro zaměstnance. Z toho důvodu bude nutno vybudovat 6 oken v jihozápadní zdi budovy.

c) Kapacity, užitkové plochy, obestavěné prostory, zastavěné plochy, orientace

Zast. Plocha objektu stávající + nová	: 361,0 m <sup>2</sup>
Stávající plocha skladů v řešené části	: 83,44 m <sup>2</sup>
Nová plocha skladů v řešené části	: 54,04 m <sup>2</sup>
Nová plocha kanceláří	: 29,40 m <sup>2</sup>

Řešená část objektu bude po stavebních úpravách dostatečně osluněna.

d) Jedná se změnu užívání a stavební úpravy

#### **1.1.2. Výkresová část**

##### **1.1. Architektonické a stavebně technické řešení**

- 1.1\_01 Technická zpráva
- 1.1\_02 Fotodokumentace
- 1.1\_03 Půdorys 1NP - stávající
- 1.1\_04a Půdorys 2NP - stávající
- 1.1\_04b Půdorys 2NP - nový
- 1.1\_05 Řez A - nový
- 1.1\_06 Pohled SZ
- 1.1\_07 Pohled JV
- 1.1\_08 Pohled JZ
- 1.1\_09 Pohled SV

##### **1.2. Stavebně konstrukční řešení**

##### **1.4. Technika prostředí staveb**

a) Zařízení pro vytápění staveb

##### **1.2.1. Technická zpráva**

#### **Technické a konstrukční řešení objektu**

#### **Bourací práce - Zásady pro provádění bouracích a podchycovacích prací a zpevňovacích konstrukcí či prostupů**

- Z důvodu stavby typu stavebních úprav stávajícího objektu vyžadující bourání či podchycení stávajících nosných či nenosných konstrukcí částí objektů, je nutno přizvat zodpovědného statika, který rozhodne o dalších pracovních postupech na základě konkrétních podmínek na stavbě. Veškeré stávající nosné konstrukce musí být při

odstraňování či nahrazování jejich podpor dočasně podepřeny do doby, kdy bude nová nosná konstrukce nebo úprava stávající nosné konstrukce plně funkční a staticky bezpečná.

Demolice a demontáže jsou prováděny ručním způsobem za použití pomocného lešení, ručního nářadí a elektrických bouracích kladiv nebo s použitím lehké stavební techniky. Bourání konstrukcí se bude provádět tak, aby nebyla narušena stabilita okolních konstrukcí. Postupy a podchycení stávajícího zdiva spolu s postupným vkládáním nosníků budou konzultovány předem s projektantem v rámci technického dozoru stavby.

Bourací práce musí být prováděny odborně, za dodržování všech příslušných platných technických norem a bezpečnostních předpisů (vyhláška č. 601/2006 Sb.) s přihlédnutím na závazné podmínky pro mimo pracovní právní vztahy ošetřené § 15 zákona č. 309/2006 Sb., určující podmínky bezpečnosti a ochrany zdraví při práci. Osoby provádějící demoliční práce budou k tomu proškoleny a budou užívat osobní ochranné pomůcky a bezpečné nástroje a zařízení. Za dodržování bezpečnostních předpisů a technických norem při provádění je odpovědná prováděcí firma.

#### Obecný postup bouracích prací:

Bourání provádíme s největší opatrností postupným odebíráním a rozebíráním od shora dolů od nenosného k nosnému, konstrukci bouráme teprve tehdy, přesvědčíme-li se, že na ni nespočívá zatížení něčeho jiného. V případě, že bouraná konstrukce je zatížena jinou nosnou konstrukcí, je třeba postupovat v součinnosti se statikem, který navrhne podepíranou konstrukci a postup prací. Před bouráním je nutné vložit podepírající konstrukci, podepřít a potom vybourat otvor nebo konstrukci. Při přerušení bouracích prací je nutné zajistit stabilitu bourané stavby proti samovolnému sesunutí nebo pádu vlivem výkyvu počasí. Případné navazující konstrukce u sousední stavby nesmí mít vlivem bourání stavby narušeny svoji stabilitu a funkci. Bouráním budou dotčeny (použity) sousední pozemky a stavby, se souhlasem jejich majitele.

Při bourání je třeba dodržovat všechna platná bezpečnostní opatření a nezatěžovat okolí nadměrnou prašností a hlukem.

Po ubourání stavby musí být prostor zajištěn tak, aby nebyla ohrožena bezpečnost osob, účastníků silničního provozu a zvířat.

Při bouracích pracích je třeba postupovat v souladu s ustanovením zákona o odpadech a vyhláškou města Česká Třebová.

Bude vybouráno zdivo tl. 300 mm až po zjištění, zda na něm nespočívá nějaká jiná konstrukce a po jejím podepření. Nosné zdi budou vybourány po podezdění a přípravě nosných podepírajících sloupků nebo pilířů a po uložení vodorovných keramických nosníků s výztuží.

Práce musí být provedeny odborně, za dodržování všech příslušných platných technických norem a bezpečnostních předpisů (vyhl. 601/2006 Sb.) s přihlédnutím na závazné podmínky pro mimo pracovní právní vztahy ošetřené § 15 zákona č. 309/2006 Sb., určující podmínky bezpečnosti a ochrany zdraví při práci. Osoby provádějící stavební práce musí být k tomu proškoleny, musí používat osobní ochranné pomůcky a bezpečné nástroje a zařízení. Za dodržování bezpečnostních předpisů a technických norem zodpovídá prováděcí firma nebo při pracích prováděných svépomocí - stavebník.

#### **Svislé konstrukce**

Hlavní materiály svislé konstrukce jsou stávající. Konstrukce stropů a střechy je bez zásahů.

#### **Vodorovné konstrukce**

Jedná se o 6 nových keramických překladů s výztuží ve stávající obvodové stěně, nenosné.

#### **Střešní konstrukce**

Stávající

### **Úpravy povrchů**

Vnitřní povrchové úpravy stěn  
Vnitřní stěny jsou Vápenné s vnitřní malbou.

### **Izolace proti vodě+radonu**

Stávající

### **Výplně otvorů**

Nová okna budou v plastovém provedení , barva tm. Hnědá.

Vnitřní dveře jsou stávající

### **Úpravy vnějších povrchů**

stávající

### **Parapety**

V kancelářských místnostech bude použito parapetních desek Max s čelní hranou 40 mm.  
Venkovní parapety budou provedeny z titan-zinkového plechu.

### **Dodržení obecných požadavků na výstavbu**

Při návrhu stavebních konstrukcí bylo postupováno v souladu s obecnými požadavky na výstavbu, zejména Vyhláška o obecných technických požadavcích na výstavbu č. 268/2009 Sb., ČSN, Zákon, kterým se upravují další požadavky bezpečnosti a ochrany zdraví při práci v pracovněprávních vztazích a o zajištění bezpečnosti a ochrany zdraví při činnosti nebo poskytování služeb mimo pracovněprávní vztahy (zákon o zajištění dalších podmínek bezpečnosti a ochrany zdraví při práci) 309/2006 Sb., Nařízení vlády, kterým se stanoví podmínky ochrany zdraví zaměstnanců při práci 178/2001 Sb.

Veškeré práce budou provedeny v souladu s příslušnými platnými ČSN a dle typových podkladů a aplikačních předpisů udávaných jednotlivými výrobci.

V České Třebové 03/2022

Ing. Ivana Smolová

Ing. arch. Lucie Kubínková



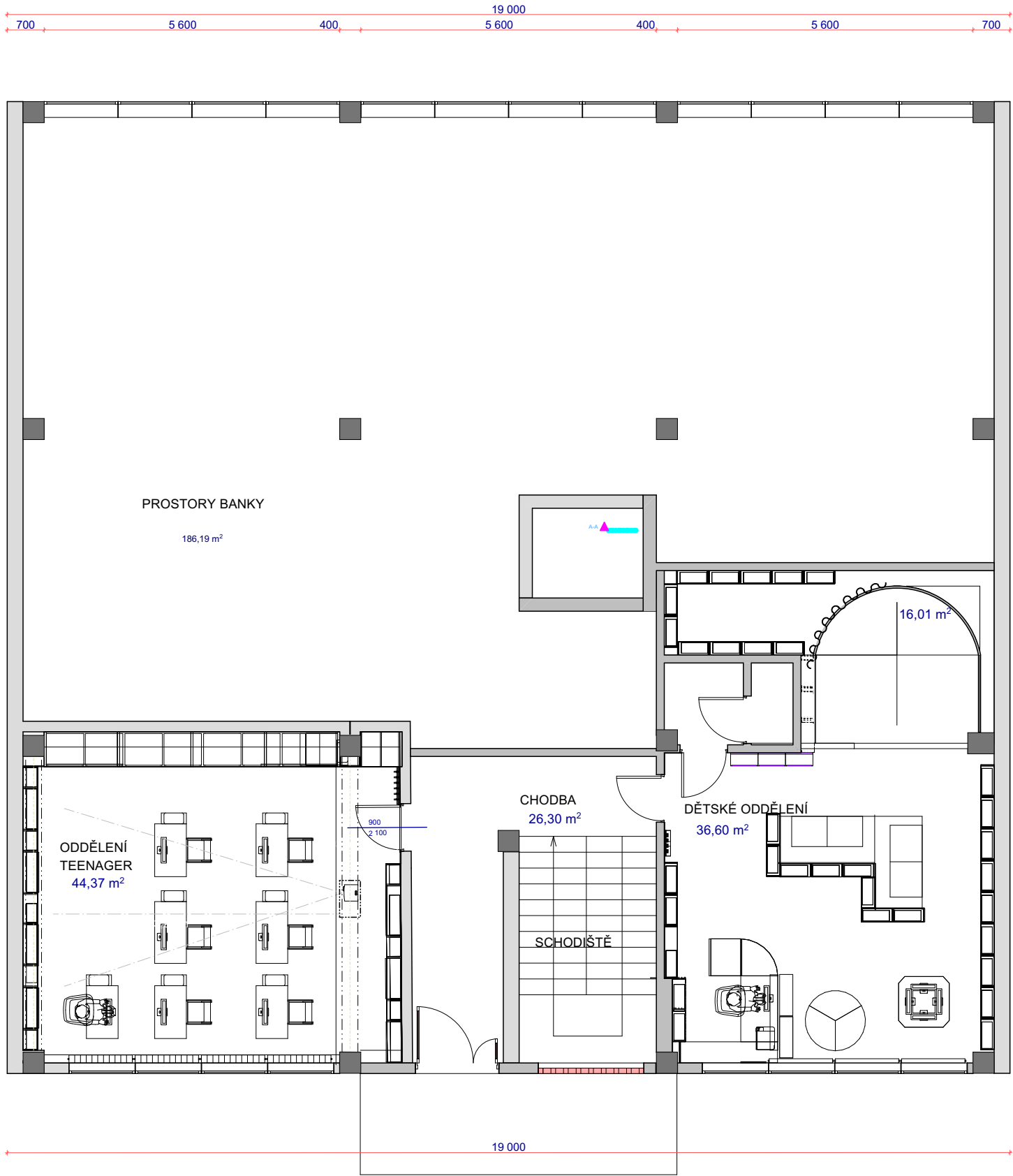
## Nové okenní otvory



Zodpovědný projektant:	Ing. Ivana Smolová, číslo autorizace 0600207	Podpis:	
Vypracoval:	Ing. arch. Lucie Kubínková, Za Lávkou 392, 560 02 Česká Třebová, IČO: 87495945, tel.: 602 390 885	Číslo zakázky:	03_21
Stavebník:	Město Česká Třebová, Staré nám. 78, Česká Třebová, 560 02	Měřítko:	
Stavba:	Stavební úpravy a změna užívaní části ZNP Městská knihovna - Česká Třebová	Datum:	02/2021
Místo stavby:	Smetanova 173, Česká Třebová, ppč. 655/2 k.ú. Česká Třebová	Stupeň:	DOS
Název výkresu:	Fotodokumentace	Číslo výkresu:	D.1.1.02



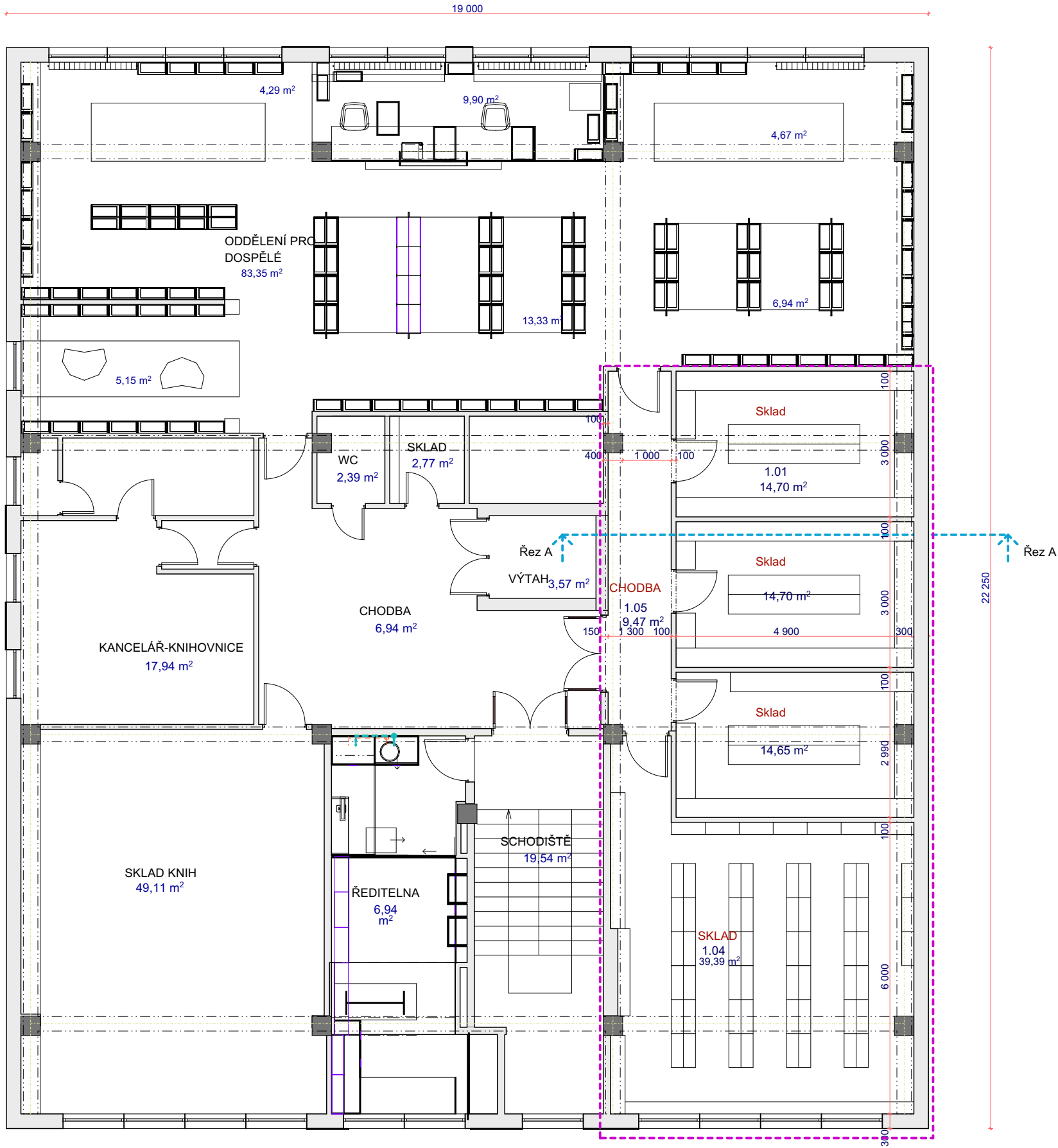
PŮDORYS 1.NP



TABULKA MÍSTNOSTÍ 1. NP			
OZN.	NÁZEV	PLOCHA [M2]	PODLAHA
POZN. POVRCH A PLOCHA VŠECH PODLAH JE STÁVAJÍCÍ			

Zodpovědný projektant:	Ing. Ivana Smolová, číslo autorizace 0600207	Podpis:	
Vypracoval:	Ing. arch. Lucie Kubínková, Za Lávkou 392, 560 02 Česká Třebová, IČO: 87495945, tel.: 602 390 885	Číslo zakázky:	03_21
Stavebník:	Město Česká Třebová, Staré nám. 78, Česká Třebová, 560 02	Měřítko:	1:100
Stavba:	Stavební úpravy a změna užívání části ZNP - Městská knihovna Česká Třebová	Datum:	02/2021
Místo stavby:	Smetanova 173, Česká Třebová, ppč. 655/2 k.ú. Česká Třebová	Stupeň:	DOS
Název výkresu:	Půdorys 1.NP	Číslo výkresu:	D.1.1.03

PŮDORYS 2.NP

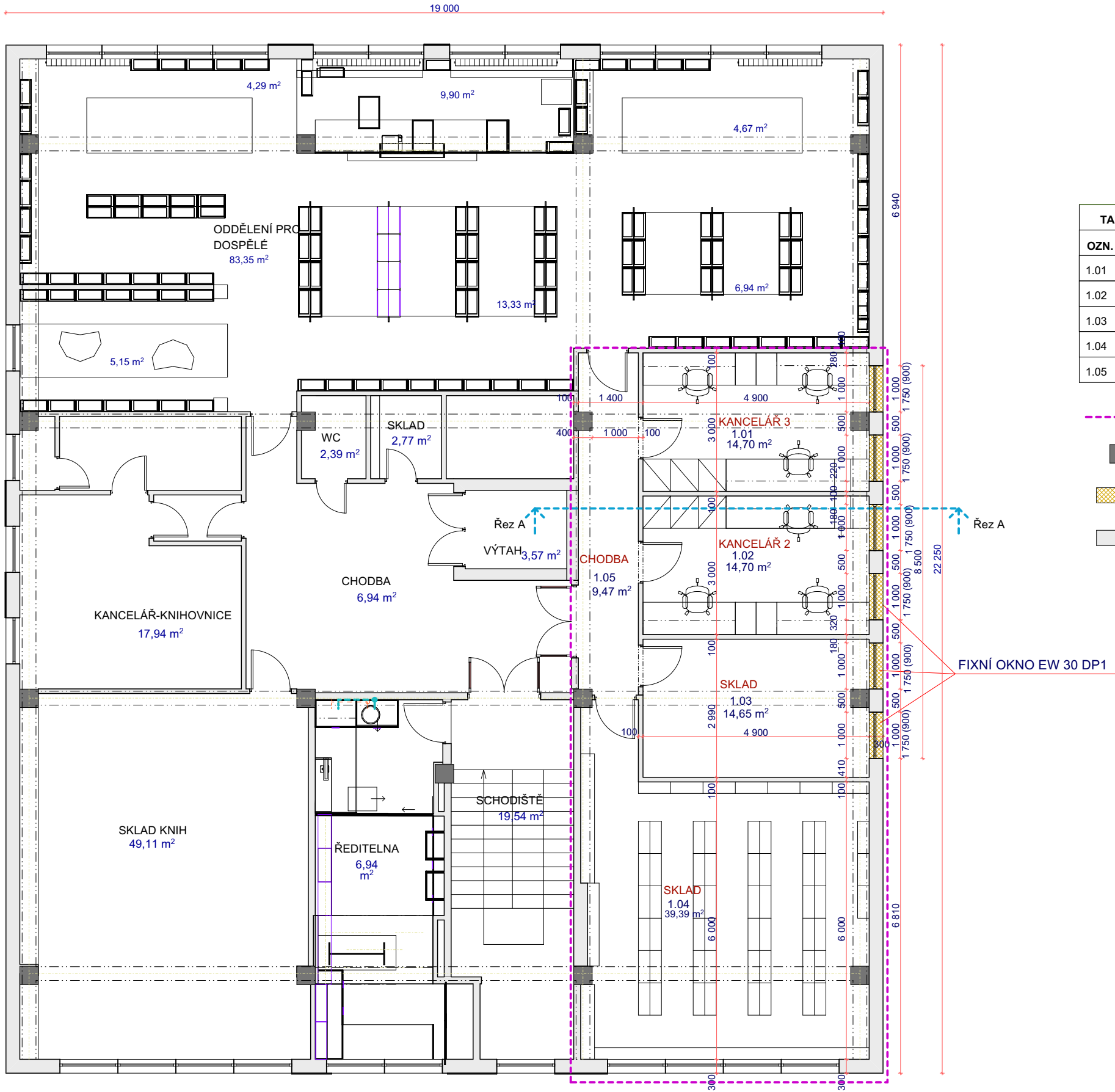


TABULKA MÍSTNOSTÍ 2. NP			
OZN.	NÁZEV	PLOCHA [M2]	PODLAHA
1.01	SKLAD	14.70	PVC PODLAHA
1.02	SKLAD	14.70	PVC PODLAHA
1.03	SKLAD	14.65	PVC PODLAHA
1.04	SKLAD	39.39	PVC PODLAHA
1.05	CHODBA	9.47	PVC PODLAHA

- ŘEŠENÁ ČÁST - cca 92,91 m²
- STÁVAJÍCÍ BETONOVÉ SLOUPY + PŘEKLADY = SLOUPOVÝ NOSNÝ SYSTÉM
- STÁVAJÍCÍ KONSTRUKCE

Zodpovědný projektant:	Ing. Ivana Smolová, číslo autorizace 0600207	Podpis:	
Vypracoval:	Ing. arch. Lucie Kubínková, Za Lávkou 392, 560 02 Česká Třebová, IČO: 87495945, tel.: 602 390 885	Číslo zakázky:	03_21
Stavebník:	Město Česká Třebová, Staré nám. 78, Česká Třebová, 560 02	Měřítko:	1:100
Stavba:	Stavební úpravy a změna užívání části 2NP - Městská knihovna Česká Třebová	Datum:	02/2021
Místo stavby:	Smetanova 173, Česká Třebová, ppč. 655/2 k.ú. Česká Třebová	Stupeň:	DOS
Název výkresu:	Půdorys 2.NP	Číslo výkresu:	D.1.1.04a

PŮDORYS 2.NP

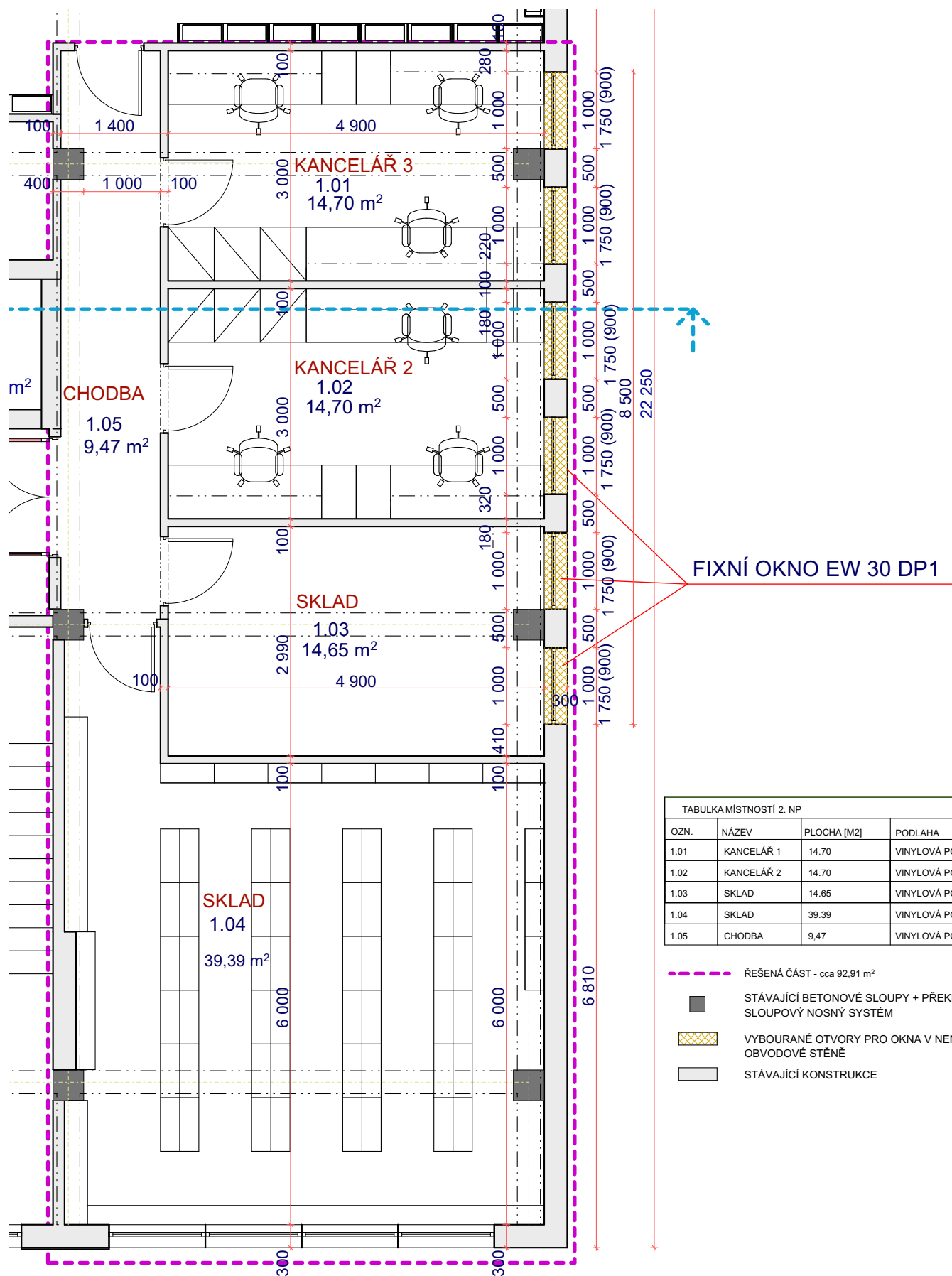


TABULKA MÍSTNOSTÍ 2. NP			
OZN.	NÁZEV	PLOCHA [M2]	PODLAHA
1.01	KANCELÁŘ 1	14.70	VINYLOVÁ PODLAHA
1.02	KANCELÁŘ 2	14.70	VINYLOVÁ PODLAHA
1.03	SKLAD	14.65	VINYLOVÁ PODLAHA
1.04	SKLAD	39.39	VINYLOVÁ PODLAHA
1.05	CHODBA	9.47	VINYLOVÁ PODLAHA

- ŘEŠENÁ ČÁST - cca 92,91 m²
- STÁVAJÍCÍ BETONOVÉ SLOUPY + PŘEKLADY = SLOUPOVÝ NOSNÝ SYSTÉM
- VYBOURANÉ OTVORY PRO OKNA V NENOSNÉ OBVODOVÉ STĚNĚ
- STÁVAJÍCÍ KONSTRUKCE

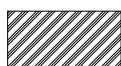
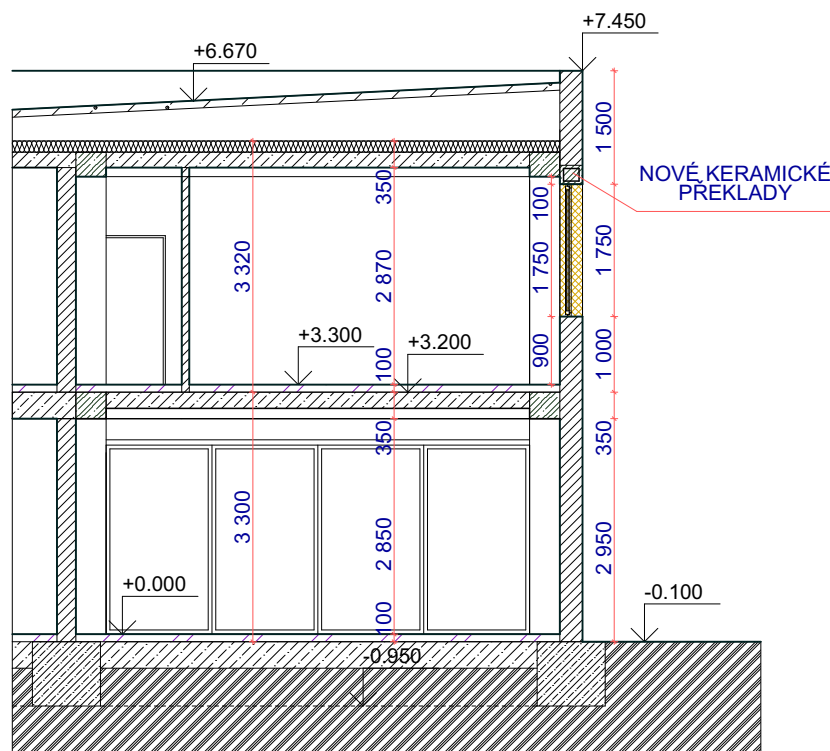
FIXNÍ OKNO EW 30 DP1

Zodpovědný projektant:	Ing. Ivana Smolová, číslo autorizace 0600207	Podpis:	
Vypracoval:	Ing. arch. Lucie Kubínková, Za Lávkou 392, 560 02 Česká Třebová, IČO: 87495945, tel.: 602 390 885	Číslo zakázky:	03_21
Stavebník:	Město Česká Třebová, Staré nám. 78, Česká Třebová, 560 02	Měřítko:	1:100
Stavba:	Stavební úpravy a změna užívání části 2NP - Městská knihovna Česká Třebová	Datum:	02/2021
Místo stavby:	Smetanova 173, Česká Třebová, ppč. 655/2 k.ú. Česká Třebová	Stupeň:	DOS
Název výkresu:	Půdorys 2.NP	Číslo výkresu:	D.1.1.04



Zodpovědný projektant:	Ing. Ivana Smolová, číslo autorizace 0600207	Podpis:	
Vypracoval:	Ing. arch. Lucie Kubínková, Za Lávkou 392, 560 02 Česká Třebová, IČO: 87495945, tel.: 602 390 885	Číslo zakázky:	03_21
Stavebník:	Město Česká Třebová, Staré nám. 78, Česká Třebová, 560 02	Měřítko:	1:70
Stavba:	Stavební úpravy a změna užití části 2NP - Městská knihovna Česká Třebová	Datum:	02/2021
Místo stavby:	Smetanova 173, Česká Třebová, ppč. 655/2 k.ú. Česká Třebová	Stupeň:	DOS
Název výkresu:	Půdorys 2.NP	Číslo výkresu:	D.1.1.04

# ŘEZ A-A



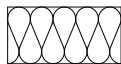
ZEMINA



ŽELEZOBETON



BETON NENOSNÝ



TEP. IZOLACE



SKLADBA STŘECHY



NOSNÝ ŽB NOSNÍK SKELETU



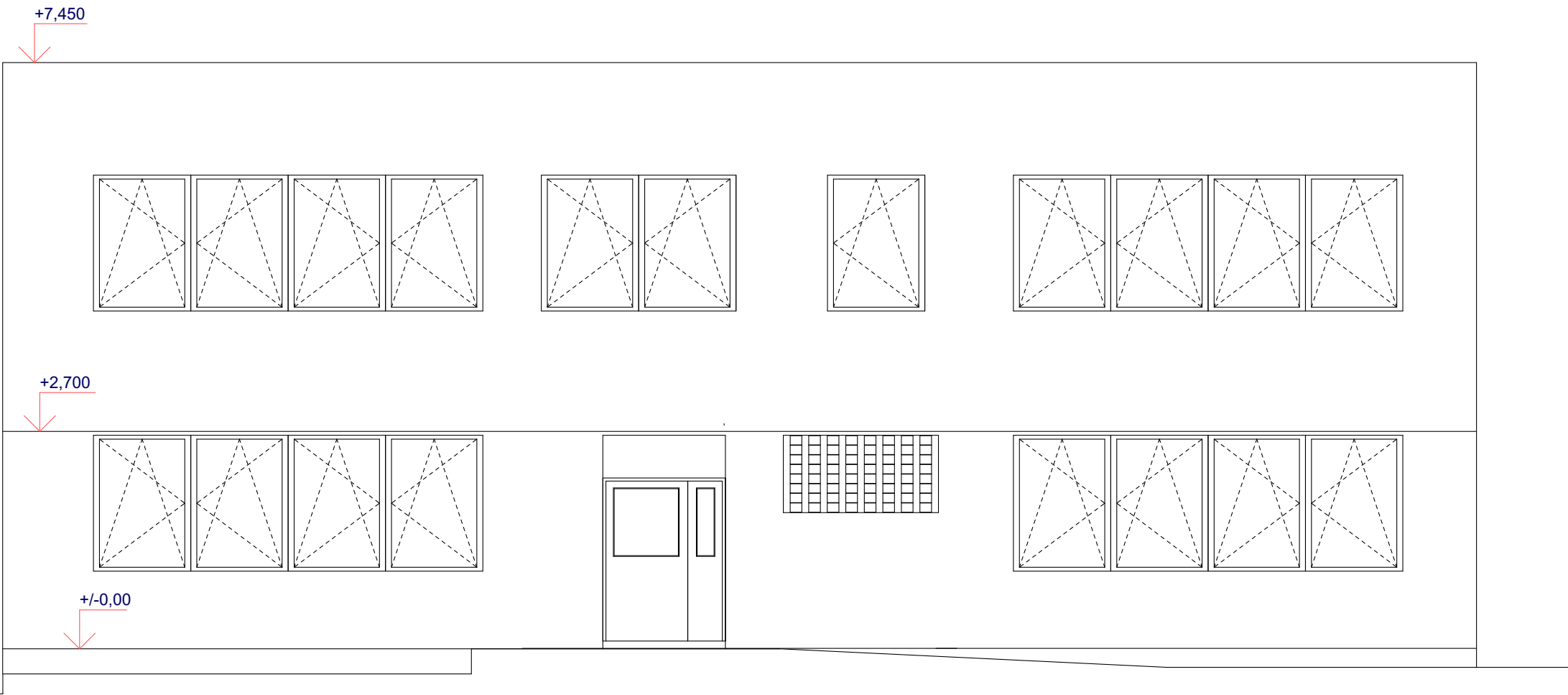
KERAMICKÉ PANELE



VYBOURANÉ OTVORY PRO OKNA V  
NENOSNÉ OBVODOVÉ STĚNĚ

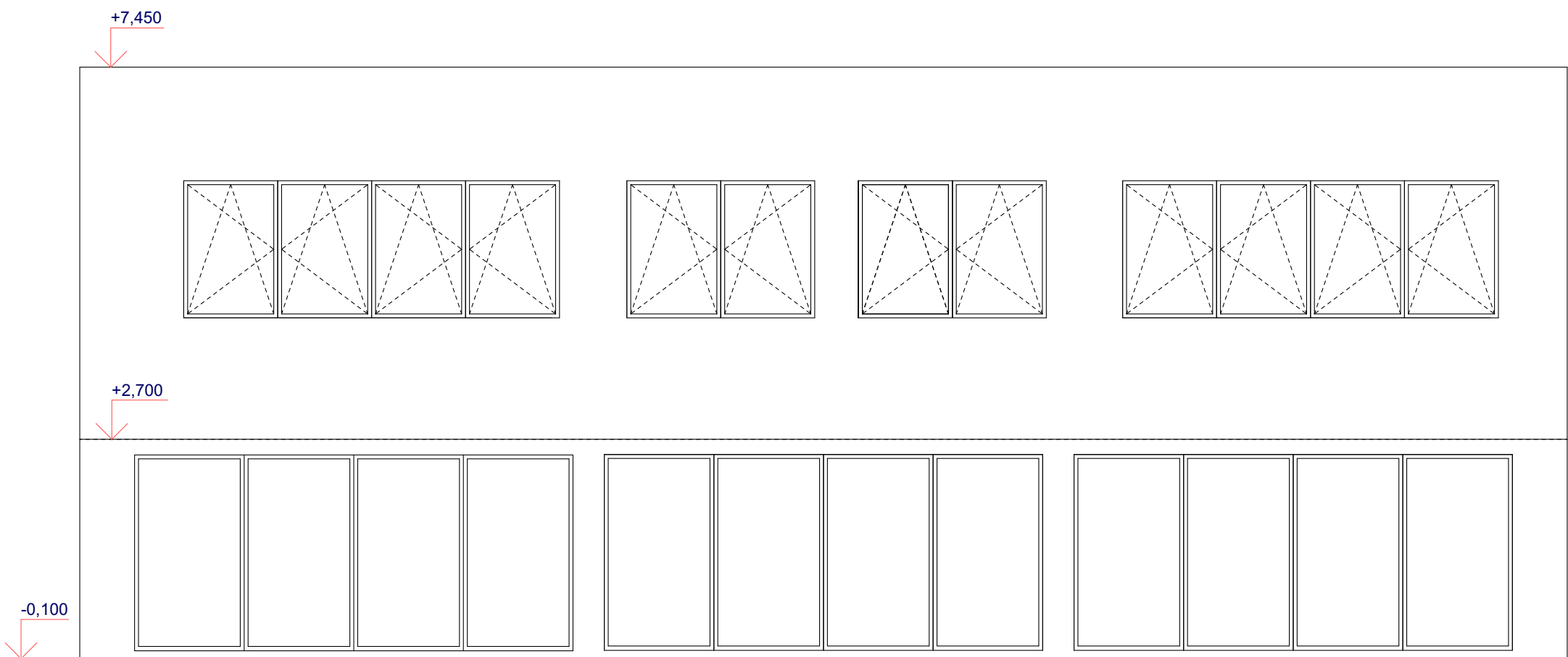
Zodpovědný projektant:	Ing. Ivana Smolová, číslo autorizace 0600207	Podpis:	
Vypracoval:	Ing. arch. Lucie Kubínková, Za Lávkou 392, 560 02 Česká Třebová, IČO: 87495945, tel.: 602 390 885	Číslo zakázky:	03_21
Stavebník:	Město Česká Třebová, Staré nám. 78, Česká Třebová, 560 02	Měřítko:	1:100
Stavba:	Stavební úpravy a změna užívaní části ZNP - Městská knihovna Česká Třebová	Datum:	02/2021
Místo stavby:	Smetanova 173, Česká Třebová, ppč. 655/2 k.ú. Česká Třebová	Stupeň:	DOS
Název výkresu:	Řez A-A řešenou částí	Číslo výkresu:	D.1.1.05

POHLED SEVEROZÁPADNÍ - STÁVAJÍCÍ



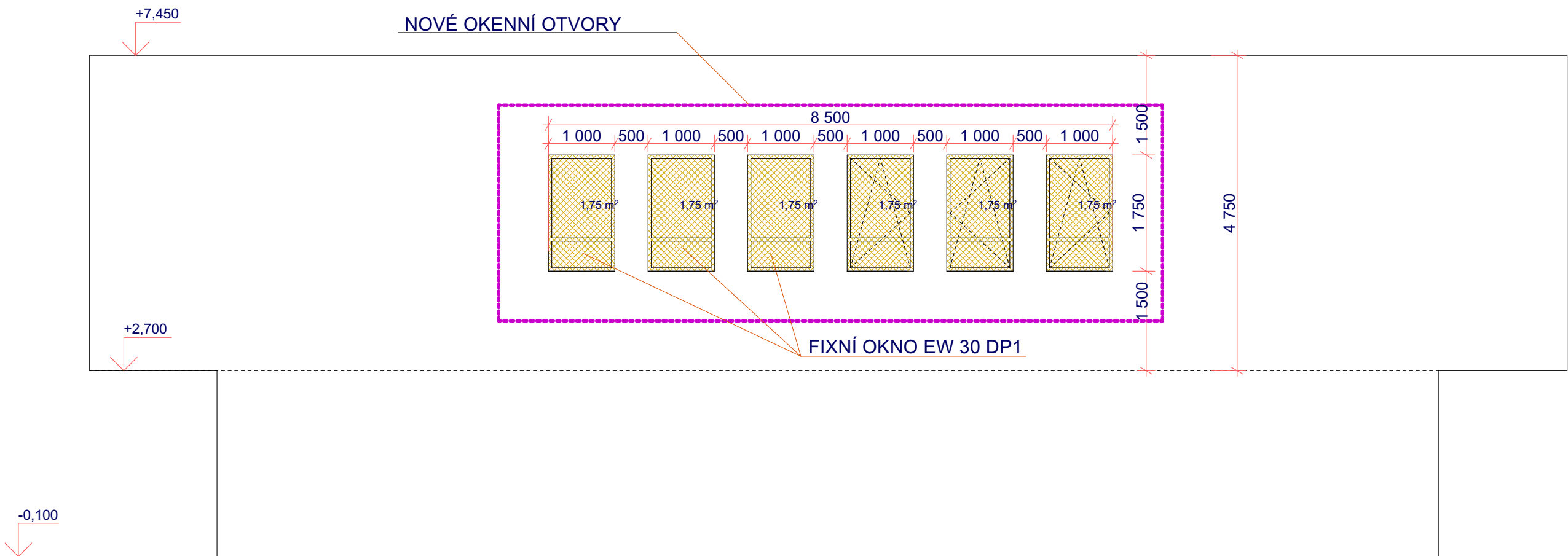
Zodpovědný projektant:	Ing. Ivana Smolová, číslo autorizace 0600207	Podpis:	
Vypracoval:	Ing. arch. Lucie Kubínková, Za Lávkou 392, 560 02 Česká Třebová, IČO: 87495945, tel.: 602 390 885	Číslo zakázky:	03_21
Stavebník:	Město Česká Třebová, Staré nám. 78, Česká Třebová, 560 02	Měřítko:	1:100
Stavba:	Stavební úpravy a změna užívaní části 2NP - Městská knihovna Česká Třebová	Datum:	02/2021
Místo stavby:	Smetanova 173, Česká Třebová, ppč. 655/2 k.ú. Česká Třebová	Stupeň:	DOS
Název výkresu:	Pohled Severozápadní	Číslo výkresu:	D.1.1.06


POHLED JIHOVÝCHODNÍ- STÁVAJÍCÍ



Zodpovědný projektant:	Ing. Ivana Smolová, číslo autorizace 0600207	Podpis:	
Vypracoval:	Ing. arch. Lucie Kubínková, Za Lávkou 392, 560 02 Česká Třebová, IČO: 87495945, tel.: 602 390 885	Číslo zakázky:	03_21
Stavebník:	Město Česká Třebová, Staré nám. 78, Česká Třebová, 560 02	Měřítko:	1:100
Stavba:	Stavební úpravy a změna užívání části 2NP - Městská knihovna Česká Třebová	Datum:	02/2021
Místo stavby:	Smetanova 173, Česká Třebová, ppč. 655/2 k.ú. Česká Třebová	Stupeň:	DOS
Název výkresu:	Pohled Jihovýchodní	Číslo výkresu:	D.1.1.07

POHLED JIHOZÁPADNÍ - NOVÝ

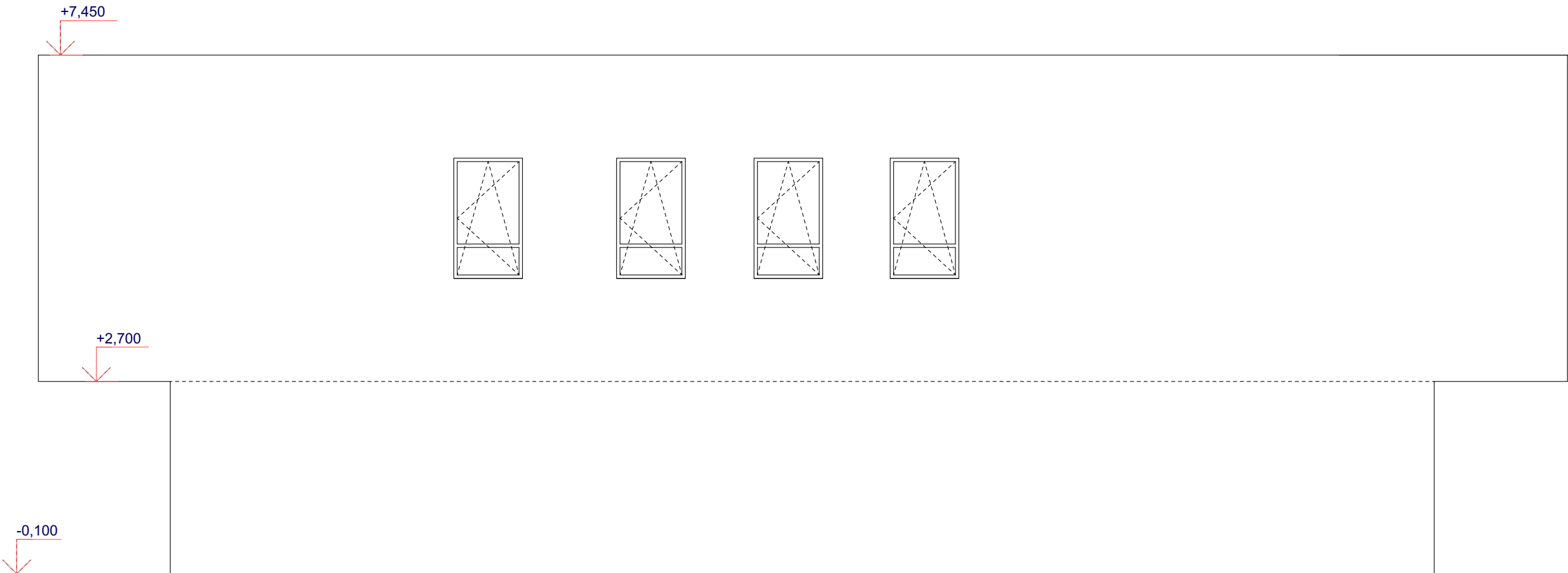


 VYBOURANÉ OTVORY PRO OKNA V  
NENOSNÉ OBVODOVÉ STĚNĚ

Zodpovědný projektant:	Ing. Ivana Smolová, číslo autorizace 0600207	Podpis:	
Vypracoval:	Ing. arch. Lucie Kubínková, Za Lávkou 392, 560 02 Česká Třebová, IČO: 87495945, tel.: 602 390 885	Číslo zakázky:	03_21
Stavebník:	Město Česká Třebová, Staré nám. 78, Česká Třebová, 560 02	Měřítko:	1:100
Stavba:	Stavební úpravy a změna užívání části ZNP - Městská knihovna Česká Třebová	Datum:	02/2021
Místo stavby:	Smetanova 173, Česká Třebová, ppč. 655/2 k.ú. Česká Třebová	Stupeň:	DOS
Název výkresu:	Pohled Jihozápadní	Číslo výkresu:	D.1.1.08

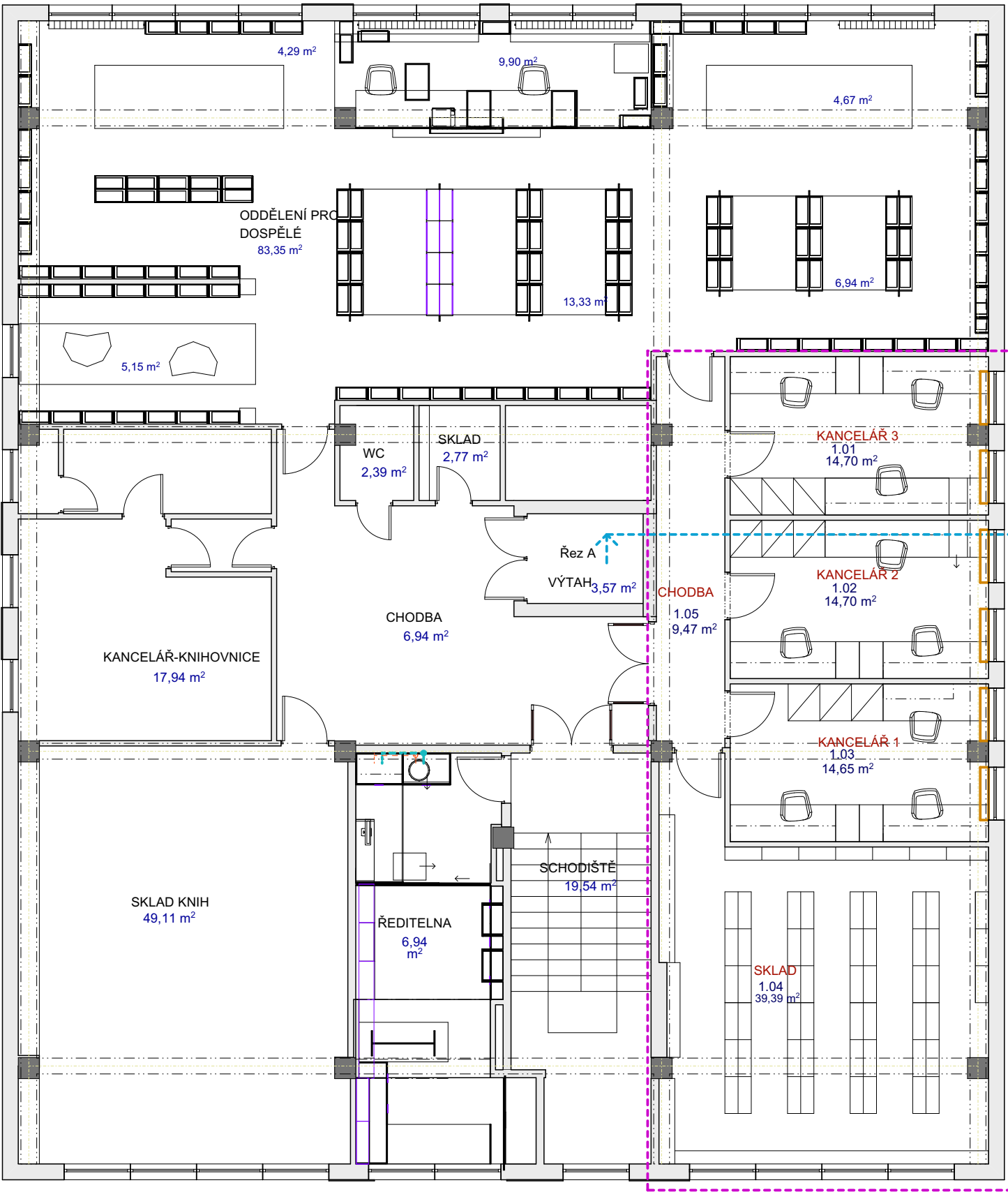
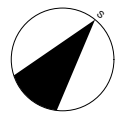


POHLED SEVEROVÝCHODNÍ - STÁVAJÍCÍ



Zodpovědný projektant:	Ing. Ivana Smolová, číslo autorizace 0600207	Podpis:	
Vypracoval:	Ing. arch. Lucie Kubínková, Za Lávkou 392, 560 02 Česká Třebová, IČO: 87495945, tel.: 602 390 885	Číslo zakázky:	03_21
Stavebník:	Město Česká Třebová, Staré nám. 78, Česká Třebová, 560 02	Měřítko:	1:100
Stavba:	Stavební úpravy a změna užívání části 2NP - Městská knihovna Česká Třebová	Datum:	02/2021
Místo stavby:	Smetanova 173, Česká Třebová, ppč. 655/2 k.ú. Česká Třebová	Stupeň:	DOS
Název výkresu:	Pohled Severovýchodní	Číslo výkresu:	D.1.1.09

PŮDORYS 2.NP



----- ŘEŠENÁ ČÁST - cca 92,91 m<sup>2</sup>

— Radiátory Korado

Zodpovědný projektant:	Ing. Ivana Smolová, číslo autorizace 0600207	Podpis:	
Vypracoval:	Ing. arch. Lucie Kubínková, Za Lávkou 392, 560 02 Česká Třebová, IČO: 87495945, tel.: 602 390 885	Číslo zakázky:	03_21
Stavebník:	Město Česká Třebová, Staré nám. 78, Česká Třebová, 560 02	Měřítko:	1:100
Stavba:	Stavební úpravy a změna užívání části 2NP - Městská knihovna Česká Třebová	Datum:	02/2021
Místo stavby:	Smetanova 173, Česká Třebová, ppč. 655/2 k.ú. Česká Třebová	Stupeň:	DOS
Název výkresu:	Schema rozmístění nových radiátorů	Číslo výkresu:	D.1.4.a